

ILARIS®
(canakinumab)
150 mg subcutaneous injection

دليل عن علاج (كاناكينوماب)



بتمويل وتطوير من شركة Novartis Pharmaceuticals UK Ltd.

هذا الكتيب موجه للمرضى أو مقدمي الرعاية للمرضى الذين تم وصف Ilaris لعلاج متلازمة الحمى الدورية لديهم.
لا يحل هذا المستند محل نشرة معلومات المريض المصاحبة لأدويةك

 NOVARTIS

الإبلاغ عن الأعراض الجانبية

إذا ظهرت لديك أي أعراض جانبية، فتحدث إلى طبيبك أو الصيدلي أو الممرضة. يشمل ذلك أي أعراض جانبية محتملة غير مدرجة في نشرة العبوة. يمكنك أيضًا الإبلاغ عن الأعراض الجانبية مباشرة عبر مخطط البطاقة الصفراء على الموقع www.mhra.gov.uk/yellowcard. يمكن أيضًا إبلاغ شركة Novartis بالأعراض الجانبية على الرقم 01276 698370 أو عبر الموقع medinfo.uk@novartis.com. من خلال الإبلاغ عن الأعراض الجانبية، يمكنك المساعدة في توفير مزيد من المعلومات حول سلامة هذا الدواء.

دليل عن علاج Ilaris® (كاناكينوماب)

لقد تم وصف هذا الدواء لك لعلاج متلازمة الحمى الدورية (يُشار إليها أحياناً بمتلازمة الحمى الوراثية المتكررة). في هذا الكتيب، ستجد معلومات حول ماهية هذا الدواء وكيف يعمل، والأشياء التي ينبغي أن تعرفها قبل بدء العلاج.

تحتوي نشرة معلومات المريض التي تأتي مع الدواء أيضًا على معلومات مهمة ينبغي عليك قراءتها والاحتفاظ بها للرجوع إليها في المستقبل. تعد متلازمات الحمى الدورية أمراضًا نادرة للغاية والتهابية ذاتية مزمنة قد تصيب الأطفال والبالغين على حدٍ سواء. تظهر غالبيتها في الرضاعة أو الطفولة. تحدث متلازمات الحمى الدورية بسبب الطففرات (التغيرات) التي تؤثر على جهاز المناعة، يُطلق على الجزء المصاب من الجهاز المناعي في متلازمات الحمى الدورية اسم "جهاز المناعة الفطري". جهاز المناعة الفطري هو أول دفاع في أجسامنا ضد حالات العدوى. عادةً ما يتم تنشيط جهاز المناعة الفطري في حالة جرح الجسم أو وجود عدوى أو مرض. يؤدي هذا إلى استجابة التهابية تساعد على محاربة المرض وتعزيز الشفاء. قد تؤدي هذه الاستجابة الالتهابية أيضًا إلى ظهور أعراض غير سارة مثل الحمى، ولكن بمجرد شفاء الجسم أو محاربة العدوى، تتوقف الاستجابة الالتهابية وتخففي الأعراض أيضًا. في متلازمات الحمى الدورية، يكون جهاز المناعة الفطري مفرط النشاط وتحدث هذه الاستجابة الالتهابية من تلقاء نفسها، دون أي محفز خارجي، وفترات طويلة. ويُعرف هذا بالالتهاب الذاتي. قد يؤدي هذا إلى أعراض مثل الحمى، أو الصداع، أو الإجهاد، أو الطفح الجلدي، أو ألم المفاصل والعضلات.

يُستخدم Ilaris لعلاج متلازمات الحمى الدورية التالية:

يحتوي هذا الدواء على مادة كاناكينوماب الفعالة، وهي جسم مضاد وحيد النسيلة ينتمي إلى مجموعة من الأدوية تسمى مثبطات الإنترلوكين. تمنح المادة الفعالة نشاط مادة تُسمى إنترلوكين 1 بيتا (IL-1 beta) في الجسم، والتي توجد بمستويات متزايدة في الأمراض الالتهابية، مثل متلازمات الحمى الدورية. عن طريق منع نشاط IL-1 beta، قد يحسن هذا الدواء أعراض هذه الحالات.

- المتلازمات الدورية المرتبطة بكريوبرين (CAPS)
- المتلازمة الدورية المرتبطة بمستقبل عامل نخر الورم (TRAPS)
- متلازمة فرط الغلوبولين المناعي د (HIDS)، والمعروفة أيضًا باسم عوز أنزيم ميفالونات كيناز (MKD)
- حمى البحر الأبيض المتوسط العائلية (FMF)

ما يجب أن تعرفه قبل أن تبدأ العلاج

لا تستخدم Ilaris

- إذا كنت تعاني من حساسية تجاه كاناكينوماب أو أي من المكونات الأخرى لهذا الدواء (المدرجة في نشرة معلومات المريض).
- إذا كنت مصابًا بعدوى نشطة وشديدة أو تشبه في إصابتك بها.

تحذير واحتياطات

- تحدث إلى طبيبك قبل استخدام هذا الدواء إذا كان أي مما يلي ينطبق عليك:
- إذا كنت تعاني حاليًا من عدوى أو إذا كنت مصابًا بعدوى متكررة أو حالة مثل انخفاض مستوى معروف في خلايا الدم البيضاء، ما يزيد من احتمالية إصابتك بحالات العدوى.
 - إذا كنت مصابًا بالسل أو سبق أن تعرضت للإصابة به أو كنت على اتصال مباشر بشخص مصاب بعدوى سل نشطة. قد يتحقق طبيبك من إصابتك بالسل باستخدام اختبار معين.
 - إذا كانت لديك علامات اضطراب في الكبد مثل اصفرار الجلد والعينين والغثيان وفقدان الشهية والبول داكن اللون والبراز فاتح اللون.
 - إذا كنت بحاجة إلى أي لقاحات، يُنصح بتجنب تلقي لقاح بنوع من اللقاح المسمى اللقاح الحي أثناء علاجك بدواء Ilaris (انظر أيضًا "الأدوية الأخرى و Ilaris").

اتصل بطبيبك على الفور

- إذا سبقت إصابتك بطفح جلدي غير عادي أو منتشر على نطاق واسع أو تقشير الجلد بعد تناول Ilaris. نادرًا ما يتم الإبلاغ عن التفاعلات الجلدية الخطيرة المُشار إليها باسم DRESS (التفاعل الدوائي مع كثرة اليوزينيات والأعراض الجهازية) مع علاج Ilaris. خاصةً لدى المرضى الذين يعانون من الالتهاب المفصلي اليفعي الجهازية مجهول السبب (sJIA). اطلب العناية الطبية فورًا إذا لاحظت طفحًا جلديًا غير عادي منتشرًا على نطاق واسع، والذي قد يحدث مصحوبًا بارتفاع درجة حرارة الجسم وتضخم الغدد الليمفاوية.
- مرض ستيل:
- قد يصاب المرضى المصابون بمرض ستيل بحالة مشروطة تسمى متلازمة تنشيط البلاعم (MAS)، والتي يمكن أن تهدد حياتهم. سراقبك طبيبك بحثًا عن العوامل المحتملة المسببة لمتلازمة تنشيط البلاعم (MAS)، والتي تشمل العدوى وإعادة تنشيط مرض ستيل الكامن (التوهج).

الأعراض الجانبية المحتملة

كما هو الحال مع كل الأدوية، يمكن أن يسبب هذا الدواء آثارًا جانبية، على الرغم من عدم حدوثها لدى الجميع. قد تكون بعض الأعراض الجانبية خطيرة. أخبر طبيبك على الفور إذا لاحظت أيًا من الأعراض الجانبية أدناه:

- حمى تستمر لأكثر من 3 أيام أو أي أعراض أخرى قد تشير إلى عدوى خطيرة. تشمل هذه الأعراض الارتجاف، والقشعريرة، والشعور بالضغط، وفقدان الشهية، وآلام الجسم، وعادة ما تكون مرتبطة بظهور مفاجئ للمرض، والتهاب الحلق أو تقرحات الفم، والسعال، والبلغم، وألم الصدر، وصعوبة التنفس، وآلام الأذن، والصداع أو الاحمرار الموضعي لفترات طويلة، أو دواء جلدك أو تورمه أو التهاب النسيج الضام (التهاب النسيج الخلوي). قد تكون هذه الأعراض ناتجة عن عدوى خطيرة، أو عدوى غير عادية (عدوى انتهازية) أو قد تكون مرتبطة بمستويات منخفضة من خلايا الدم البيضاء (تسمى قلة الكريات البيضاء أو قلة العدلات). قد يفحص طبيبك دمك بانتظام إذا اعتبر ذلك ضروريًا.
 - تفاعلات تحسسية مصحوبة بطفح جلدي وحكة وربما أيضًا شرى، أو صعوبة في التنفس أو البلع، أو دوخة، أو إدراك غير عادي لضربات قلبك (خفقان) أو انخفاض ضغط الدم.
- يُرجى الرجوع إلى نشرة المريض لمزيد من المعلومات.

تشمل الأعراض الجانبية الأخرى لدواء Ilaris ما يلي:

<p>شائعة جدًا</p> <p>قد تصيب أكثر من شخص واحد من كل 10 أشخاص</p>	<ul style="list-style-type: none">• حالات العدوى من أي نوع.• قد تشمل هذه:<ul style="list-style-type: none">- التهابات الجهاز التنفسي مثل عدوى الصدر والإنفلونزا والتهاب الحلق وسيلان الأنف وانسداد الأنف والعطس والشعور بالضغط أو الألم في الخدين أو الجبين مع حمى أو من دونها (التهاب رئوي، التهاب الشعب الهوائية، الإنفلونزا، التهاب الجيوب الأنفية، التهاب البلعوم، التهاب اللوزتين، التهاب البلعوم الأنفي، عدوى الجهاز التنفسي العلوي).- التهابات أخرى مثل التهاب الأذن والتهاب الجلد (التهاب النسيج الخلوي) وآلام المعدة والشعور بالغثيان (التهاب المعدة والأمعاء) والتبول المتكرر المؤلم مع حمى أو من دونها (التهاب المسالك البولية).• ألم في الجزء العلوي من البطن.• ألم في المفاصل (ألم مفصلي).• انخفاض في مستوى خلايا الدم البيضاء (قلة الكريات البيضاء).• نتائج غير طبيعية لاختبار وظائف الكلى (انخفاض تصفية الكرياتينين الكلوي، بيلة بروتينية).• التفاعل في موقع الحقن (مثل الاحمرار والتورم والحرارة والحكة).
<p>شائعة</p> <p>قد تصيب ما يصل إلى شخص واحد من كل 10 أشخاص</p>	<ul style="list-style-type: none">• كانديدا - عدوى الخميرة المهبلية (داء المبيضات الفرجي المهبطي).• الشعور بالدوار، الإحساس بالدوران (الدوخة أو الدوار).• ألم في الظهر أو العضلات.• الشعور بالضعف أو التعب الشديد (الإجهاد، الوهن).• انخفاض في مستوى خلايا الدم البيضاء التي تساعد على منع العدوى (قلة الكريات البيضاء).• مستويات غير طبيعية من الدهون الثلاثية في الدم (اضطراب التمثيل الغذائي للدهون).• نتائج غير طبيعية لاختبار وظائف الكبد (زيادة الترانساميناسات) أو ارتفاع مستوى البيليروبين في الدم، مع اصفرار الجلد والعينين أو من دونه (فرط بيليروبين الدم).
<p>غير شائعة</p> <p>قد تصيب ما يصل إلى شخص واحد من كل 100 شخص</p>	<ul style="list-style-type: none">• الحموضة المعوية (مرض الجزر المعدي المريئي).• انخفاض في مستوى خلايا الدم التي تساعد على منع النزيف (الصفائح الدموية).

أخبر طبيبك أو طبيب طفلك على الفور
إذا لاحظت أيًا من هذه الأعراض.

أخبر طبيبك أو الصيدلي أو الممرضة إذا كنت تتناول أي أدوية أخرى أو تناولتها مؤخرًا أو قد تتناولها.

- اللقاحات الحية: يُنصح بتجنب تلقي تطعيم بنوع من اللقاح يسمى اللقاح الحي أثناء تلقيك لهذا العلاج. قد يرغب طبيبك في التحقق من تاريخ تطعيمك وإعطائك أي لقاحات فاتتك قبل بدء العلاج باستخدام Ilaris. إذا كنت بحاجة إلى الحصول على لقاح حي بعد بدء العلاج، فناقش هذا الأمر مع طبيبك. ينبغي عادةً إعطاء لقاح حي بعد 3 أشهر من آخر حقنة Ilaris و3 أشهر قبل الحقنة التالية.
- الأدوية التي تسمى مثبطات عامل نخر الورم (TNF)، مثل إنفليزيسبت أو أداليموماب أو إنفليكسيماب: تُستخدم هذه بشكل رئيسي في أمراض الروماتيزم وأمراض المناعة الذاتية. ينبغي عدم تناولها مع Ilaris لأن هذا قد يزيد من خطر حالات العدوى.

الحمل والرضاعة

- إذا كنت حاملاً أو مرضعاً، أو تعتقدين أنك حامل أو تخططين لإنجاب طفل، فاسأل طبيبك أو الصيدلي للحصول على المشورة قبل تناول هذا الدواء.
- يُنصح بتجنب الحمل ويجب استخدام وسائل منع الحمل المناسبة أثناء تناول Ilaris ولمدة 3 أشهر على الأقل بعد آخر علاج. من المهم إخبار طبيبك إذا كنت حاملاً، أو إذا كنت تعتقدين أنك حامل أو تخططين لإنجاب طفل. سيقاشر طبيبك معك المخاطر المحتملة للعلاج أثناء الحمل.
- إذا تلقيت كاناكينوماب أثناء الحمل، فمن المهم أن تخبري طبيب الطفل أو الممرضة قبل إعطاء أي لقاحات لطفلك. ينبغي ألا يتلقى طفلك اللقاحات الحية حتى مرور 16 أسبوعاً على الأقل بعد تلقيك آخر جرعة من كاناكينوماب قبل الولادة.
- من غير المعروف ما إذا كان Ilaris ينتقل إلى حليب الأم. سيقاشر طبيبك معك المخاطر المحتملة لتناول هذا الدواء قبل الرضاعة الطبيعية.

قيادة السيارة واستعمال الماكينات

قد يسبب لك هذا العلاج إحساساً بالدوران (الدوخة أو الدوار) أو التعب الشديد (الوهن). قد يؤثر ذلك على قدرتك على القيادة أو استخدام الأدوات أو الآلات. إذا شعرت بإحساس بالدوران أو شعرت بالتعب، فامتنع عن القيادة أو استخدام أي أدوات أو آلات حتى تعود إلى الشعور الطبيعي مرة أخرى.

ما كمية Ilaris التي يجب استخدامها

المتلازمات الدورية المرتبطة بـ كيريوبيرين (CAPS)

جرعة البدء الموصى بها من Ilaris هي:

البالغون والأطفال من سن 4 سنوات أو أكثر

• 150 ملجم للمرضى الذين يزيد وزنهم عن 40 كجم

• 2 ملجم/كجم للمرضى الذين يتراوح وزنهم بين 15 كجم و40 كجم

• 4 ملجم/كجم للمرضى الذين يتراوح وزنهم بين 7.5 كجم وأقل من 15 كجم

الأطفال في عمر سنتين أو 3 سنوات

• 4 ملجم/كجم للمرضى الذين يبلغ وزنهم 7.5 كجم أو أكثر

يتم حقن Ilaris كل 8 أسابيع كجرعة وحيدة.

إذا لم تستجب جيدًا للعلاج بعد 7 أيام، فقد يعطيك طبيبك جرعة أخرى تبلغ 150 ملجم أو 2 ملجم/كجم.

• إذا استجبت جيدًا بما يكفي للجرعة الثانية، فسيستمر علاجك بجرعة من 300 ملجم أو 4 ملجم/كجم كل 8 أسابيع.

• إذا لم تستجب جيدًا بما يكفي للجرعة الثانية، يمكن إعطاء جرعة ثالثة تبلغ 300 ملجم أو 4 ملجم/كجم

• إذا استجبت جيدًا بما يكفي للجرعة الثالثة، فسيستمر علاجك بجرعة من 600 ملجم أو 8 ملجم/كجم كل 8 أسابيع.

بالنسبة للأطفال الذين تلقوا جرعة مبدئية تبلغ 4 ملجم/كجم ولم يستجيبوا بشكل جيد بعد 7 أيام، يمكن للطبيب إعطاء جرعة ثانية تبلغ 4 ملجم/كجم.

إذا كان الطفل يستجيب جيدًا بما فيه الكفاية لهذا، فقد يستمر العلاج بجرعة تبلغ 8 ملجم/كجم كل 8 أسابيع.

المتلازمة الدورية المصاحبة لمستقبل عامل نخر الورم (TRAPS)، ومتلازمة فرط الغلوبولين المناعي د (HIDS)/نقص إنزيم ميفالونات كيناز (MKD) وحمى البحر الأبيض المتوسط العائلية (FMF)

جرعة البدء الموصى بها من Ilaris هي:

البالغون والأطفال من سن سنتين أو أكثر

• 150 ملجم للمرضى الذين يزيد وزنهم عن 40 كجم

• 2 ملجم/كجم للمرضى الذين يتراوح وزنهم بين 7.5 كجم وأقل من 40 كجم

يتم حقن هذا الدواء كل 4 أسابيع كجرعة وحيدة.

- إذا لم تستجب جيداً للعلاج بعد 7 أيام، فقد يعطيك طبيبك جرعة أخرى تبلغ 150 ملجم أو 2 ملجم/كجم.
- إذا استجبت جيداً بما يكفي لهذا، فسيستمر علاجك بجرعة من 300 ملجم أو 4 ملجم/كجم كل 4 أسابيع.

ما مدة استخدام Ilaris

متلازمة CAPS أو TRAPS أو HIDS/MKD أو FMF:

ينبغي أن تستمر في تناول العلاج للمدة التي يخبرك بها الطبيب.

أكثر مما ينبغي Ilaris إذا تناولت

إذا حقنت بالخطأ أكثر من الجرعة الموصى بها، فمن غير المحتمل أن تكون خطيرة، ولكن ينبغي عليك إبلاغ طبيبك أو الصيدلي أو الممرضة في أسرع وقت ممكن.

إذا نسيت استخدام Ilaris

إذا كانت لديك متلازمة CAPS أو TRAPS أو HIDS/MKD أو FMF ونسيت حقن دوائك، فاحقن الجرعة التالية بمجرد أن تتذكر. ثم تحدث مع الطبيب لمناقشة متى ينبغي عليك حقن الجرعة التالية. ينبغي عليك بعد ذلك متابعة الحقن في الفترات الموصى بها كما كانت من قبل.

إذا أوقفت العلاج

قد يؤدي إيقاف علاجك إلى تفاقم حالتك.

لا تتوقف عن تناول Ilaris إلا إذا أخبرك طبيبك بذلك.

إذا كان لديك أي أسئلة أخرى حول استخدام هذا الدواء، فاسأل طبيبك أو الصيدلي أو الممرضة.

كيفية تخزين دواء Ilaris

- احفظ هذا الدواء بعيدًا عن مرأى الأطفال ومتناولهم.
- لا تستخدم هذا الدواء بعد تاريخ انتهاء الصلاحية المدون على الملصقوالعلبة.
- يشير تاريخ انتهاء الصلاحية إلى اليوم الأخير من ذلك الشهر.
- قم بتخزينه في ثلاجة (2 درجة مئوية إلى 8 درجات مئوية). لا تجمده.
- احتفظ بالقفازات في علبة الكرتون الخارجية لحمايتها من الضوء.
- ينبغي استخدام المحلول مباشرة بعد ثقب سدادة القنينة لأول مرة لتحضير الحقن.
- لا تستخدم هذا الدواء إذا لاحظت أن المحلول غير شفاف في الضوء أو يحتوي على جزيئات.
- يجب التخلص من أي دواء غير مستخدم بعد سحب الجرعة.
- لا تتخلص من أي أدوية في مياه الصرف الصحي أو النفايات المنزلية. اسأل الصيدلي عن كيفية التخلص من الأدوية التي لم تعد بحاجة إليها. ستساعد هذه الإجراءات في حماية البيئة.

حقن نفسك أو حقن مريض بدواء Ilaris

- إذا كنت مريضًا مصابًا بمتلازمة CAPS أو TRAPS أو HIDS/MKD أو FMF أو إذا كنت مقدم رعاية لمريض يعاني من إحدى هذه الحالات، يمكنك إعطاء الحقن بنفسك بعد التدريب المناسب على تقنية الحقن الصحيحة.
- ينبغي على المريض أو مقدم الرعاية والطبيب أن يقررا معًا من سيتولى الحقن.
 - سيشرح الطبيب أو الممرضة كيفية إعطاء الحقن.
 - لا تحاول إعطاء حقنة بنفسك إذا لم يتم تدريبك بشكل صحيح أو إذا لم تكن متأكدًا من كيفية القيام بذلك.
 - يتوفر محلول 150 ملجم/مل للحقن في قنينة للاستخدام لمرة واحدة وللاستخدام الفردي.
 - لا تستخدم المحلول المتبقي أبدًا.

إذا كان لديك أي أسئلة أخرى حول استخدام ILARIS، فاسأل طبيبك أو الصيدلي أو الممرضة.

تعليمات استخدام محلول Ilaris للحقن

اقرأ هذه التعليمات بالكامل قبل الحقن.

- من المهم عدم محاولة حقن نفسك قبل تدريبك على يد أخصائي رعايتك الصحية.
- انظر أيضًا قسم "حقن نفسك أو حقن مريض بدواء Ilaris".

التحضير الأساسي

- ابحث عن مكان نظيف لتحضير الحقنة وإعطائها لنفسك.
- اغسل يديك بالماء والصابون ثم جففهما بمنشفة نظيفة.
- بعد إخراج القنينة من الثلاجة، تحقق من تاريخ انتهاء الصلاحية الموجود على القنينة. لا تستخدمها بعد تاريخ انتهاء الصلاحية المدون على الملصق والعلبة. يشير تاريخ انتهاء الصلاحية إلى اليوم الأخير من ذلك الشهر.
- اترك القنينة غير مفتوحة لمدة 10 دقائق لتصبح حرارة المحتويات بدرجة حرارة الغرفة. لا تحاول تسخين القنينة. دعها تصبح دافئة من تلقاء نفسها.
- استخدم دائمًا إبرًا ومحاقن جديدة وغير مفتوحة. لا تلمس الإبر أو الجزء العلوي من القنينة.

اجمع العناصر الضرورية معًا

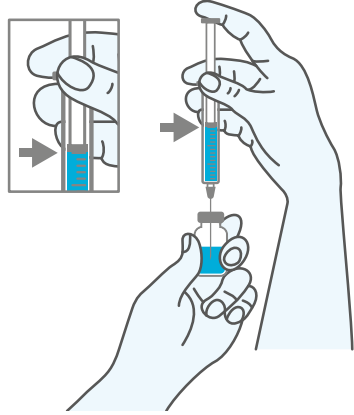
المدرج في العبوة

- قنينة واحدة من محلول Ilaris للحقن (تُحفظ في الثلاجة)

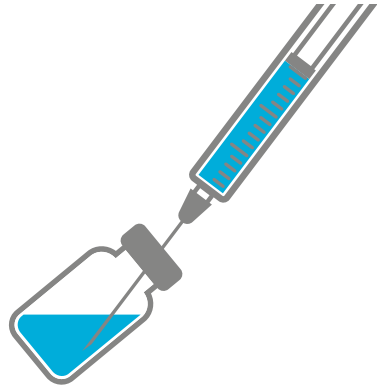
غير المدرج في العبوة

- محقنة واحدة بسعة 1.0 مل
- اغسل يديك بالماء والصابون ثم جففهما بمنشفة نظيفة.
- إبرة واحدة (مثل G 18 أو G 21 × بوصتين أو ما شابه ذلك حسب المتاح في السوق) لسحب المحلول من القنينة ("إبرة السحب")
- إبرة واحدة مقاس 0.5 × 27 G بوصة (أو ما شابه ذلك حسب المتاح في السوق) للحقن ("إبرة الحقن")
- مسحات كحولية
- مسحات قطنية نظيفة جافة
- ضمادة لاصقة
- حاوية تخلص مناسبة للإبر المستخدمة، والمحقنة والقنينة (حاوية الأدوات الحادة)

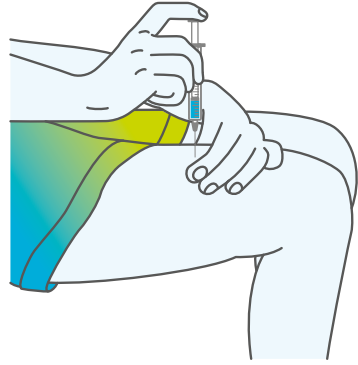
1. انزع الغطاء الواقي من قنينة Ilaris. لا تلمس سدادة القنينة. قم بتنظيف السدادة المطاطية للقنينة لمسحة كحول. افتح الأغلفة التي تحتوي على المحقنة وإبرة السحب.
- ضع إبرة السحب على المحقنة.
- انزع غطاء إبرة السحب.
- ادفع إبرة السحب في قنينة محلول Ilaris من خلال وسط السدادة المطاطية.



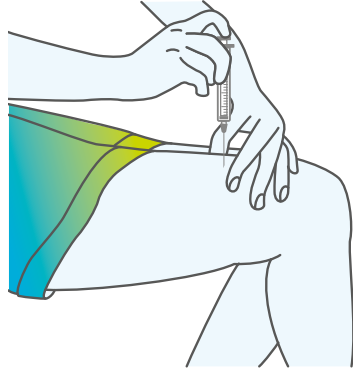
2. قم بإزالة القنينة للتأكد من إمكانية سحب الكمية المطلوبة من المحلول إلى المحقنة. ملاحظة: تعتمد الكمية المطلوبة على الجرعة المراد تناولها. سيرشدك مقدم رعايتك الصحية إلى الكمية المناسبة لك.
3. اسحب مكبس المحقنة ببطء حتى العلامة الصحيحة (الكمية المقرر إعطاؤها وفقاً لتعليمات مقدم الرعاية الصحية)، مع ملء المحقنة بمحلول Ilaris. إذا كانت هناك فقاعات هواء في المحقنة، فقم بإزالتها وفقاً لتعليمات مقدم رعايتك الصحية. تأكد من وجود الكمية الصحيحة من المحلول في المحقنة.
4. قم بإخراج المحقنة وإبرة السحب من القنينة. (قد يتبقى محلول في القنينة). أعد تغطية إبرة السحب وفقاً لتعليمات مقدم رعايتك الصحية أو الصيدلي. أخرج إبرة السحب من المحقنة وضعها في وعاء الأدوات الحادة.
5. افتح الغلاف الذي يحتوي على إبرة الحقن واربط الإبرة بالمحقنة. اشرع على الفور في إعطاء الحقنة.



6. اختر موقع حقن في أعلى الفخذ أو البطن أو أعلى الذراع أو الأرداف. لا تستخدم منطقة بها طفح جلدي أو جلد مجروح أو كدمات أو عقد. لا تحقن في النسيج المتندب لأن هذا قد يعني أنك لا تحصل على كل دوائك. تجنب الحقن في وريد.
7. قم بتنظيف موقع الحقن بمسحة كحولية جديدة. اترك المنطقة حتى تجف. ارفع غطاء إبرة الحقن.
8. اقصر الجلد برفق في موقع الحقن. أمسك المحقنة بزاوية 90 درجة وبحركة واحدة ناعمة، ادفع الإبرة لأسفل تمامًا في خط مستقيم في الجلد.

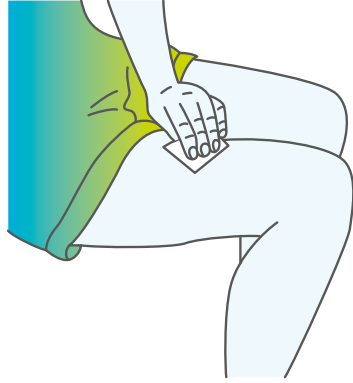


9. احتفظ بالإبرة في الجلد بالكامل مع دفع مكبس المحقنة لأسفل ببطء حتى يصبح الريميل فارغًا. حرر الجلد المقرص واسحب الإبرة للخارج ببطء مستقيم. تخلص من الإبرة والمحقنة في حاوية الأدوات الحادة دون إعادة تغطية الإبرة أو فكها.



يوصى باختبار موقع حقن مختلف في كل مرة يتم فيها حقن المنتج لتجنب الألم.

10. لا تفرك منطقة الحقن. في حال حدوث نزيف، ضع قطعة قطن نظيفة وجافة على المنطقة واضغط برفق لمدة دقيقة إلى دقيقتين أو حتى يتوقف النزيف. ثم ضع الضمادة اللاصقة.



11. تخلص من الإبر والمحقنة بأمان في حاوية الأدوات الحادة أو وفقًا لتوجيهات مقدم رعايتك الصحية أو الصيدلي. لا تكرر استخدام المحاقن أو الإبر أبدًا.
12. تخلص بشكل صحيح من القناني التي تحتوي على محلول Ilaris المتبقي (إن وُجد) وفقًا لتوجيهات مقدم رعايتك الصحية أو الصيدلي. ينبغي التخلص من أي منتج غير مستخدم أو مواد مخلفات وفقًا للمتطلبات المحلية. لا تكرر استخدام المحلول المتبقي أبدًا.

حافظ على حاوية الأدوات الحادة بعيدًا عن متناول الأطفال.
تخلص من حاوية الأدوات الحادة حسب توجيهات مقدم رعايتك الصحية أو الصيدلي.

